

Pascal Clément

Physiopathologie et approche thérapeutique des parodontoses (déchaussement dentaire) en Médecine Traditionnelle Chinoise

Résumé : Le parodonte est l'ensemble des tissus de soutien de la dent. Le terme parodontose quant à lui, désigne la mobilité de la dent concernant son ancrage dans l'os de la mâchoire qui peut, dans les cas les plus graves, aller jusqu'à sa chute. En médecine traditionnelle chinoise les dents sont considérées comme une extension des os et sont donc gouvernées par le Rein mais la circulation énergétique de l'organe dentaire est assurée essentiellement par deux méridiens selon la dent considérée : GI (*shouyangming*) et ES (*zuyangming*). Chaque constituant du parodonte pris isolément peut également être replacé dans le contexte des Cinq éléments. Les études modernes nous apprennent que les maladies parodontales peuvent aussi influencer la santé générale. Par leur prise en compte, l'acupuncture peut donc trouver sa place en prévention de certains désordres systémiques. **Mots-clés :** parodonte - parodontoses - gingivites - parodontites - dent - acupuncture - prévention - *yangming*.

Summary: The periodontium is the set of tooth-supporting tissues. The term periodontitis meanwhile, refers to the mobility of the tooth about its roots in the jawbone that can, in severe cases, up to his fall. In traditional Chinese medicine teeth are considered an extension of the bones and are therefore governed by the Rein but the energy flow of dental organ is largely through two meridians according to the considered tooth: LI (*shouyangming*) and ST (*zuyangming*). Each component of the periodontium in isolation can also be seen in the context of the Five elements. Modern studies tell us that periodontal disease can also affect general health. For their consideration, acupuncture can thus find its place in prevention of certain systemic disorders. **Keywords:** periodontal - periodontal disease - gingivitis - periodontitis - tooth - acupuncture - prevention - *yangming*.

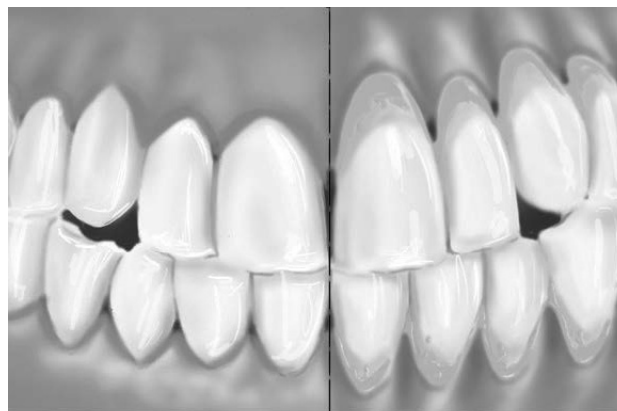
Introduction

Des rapports étroits existent entre la riche innervation de la région maxillo-faciale et les réseaux d'acupuncture. D'une manière générale, les dents sont sous le contrôle du Rein car apparentées aux os et des méridiens du *yangming* par leurs localisations (estomac pour les dents inférieures, gros intestin pour les dents supérieures) [7]. Mais l'organe dentaire replacé dans son contexte occluso-fonctionnel comprend en outre, un système de soutien : le parodonte.

Approche occidentale et bases modernes [8]

Les maladies parodontales sont des maladies inflammatoires d'origine bactérienne très répandues. Elles se distinguent en gingivites et parodontites. À la différence des gingivites, états inflammatoires réversibles, les parodontites se caractérisent par la destruction irréversible des tissus de soutien de la dent. L'étiologie repose sur la colonisation bactérienne de la surface dentaire dans le sillon gingivo-dentaire. Les bases modernes montrent

que l'exposition continue du parodonte à une charge microbienne peut avoir un effet systémique.



Bouche
saine

Maladie
parodontale

Figure 1. Différences entre bouche saine et parodontite.

Ainsi, les infections parodontales ont été récemment associées à un risque plus élevé de survenue d'athérosclérose et de ses complications. Chez les diabétiques, la prévention ou l'initiation d'un traitement dès le diagnostic de la maladie parodontale sont à recommander.

De même, l'hygiène bucco-dentaire et les soins dentaires chez des patients en soins intensifs diminuent l'incidence des pneumonies. Enfin, en l'état actuel des connaissances, l'infection parodontale constitue un indicateur de risque des complications de grossesse.

Non traitées, les parodontites entraînent à terme une diminution du support parodontal et la perte de la dent.

Correspondances anatomique et énergétiques [7]

Par organe dentaire, on entend une unité fonctionnelle comprenant : la dent et le parodonte. Celui ci est le tissu de soutien de la dent, qui comprend : gencive, desmodonte, os alvéolaire et système vasculo-nerveux. Chaque constituant pris isolément peut être replacé dans le contexte des Cinq éléments - *wuxing* (figure 2) :

- Gencive (tissu de revêtement) et émail : Poumon (3 et 4).
- Conjonctif pulpaire et gingival : Rate (2).
- Os alvéolaire (os), dentine et cément : Rein (5,6 et 7).
- Desmodonte (ligament) : Foie (1).
- Vaisseaux : Cœur.

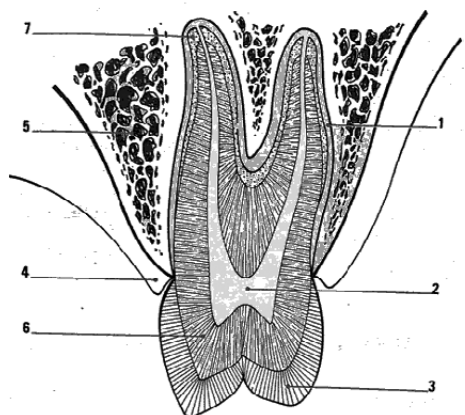


Figure 2. Les analogies entre organe dentaire et les Cinq Éléments [7].

Approche en Médecine Traditionnelle Chinoise

Étiologie traditionnelle générale [2,4,5,6,9]

- En MTC, les parodontopathies sont regroupées sous le terme *yaotong* (littéralement, douleur dentaire). Les dents sont considérées comme une extension des os et sont donc gouvernées par le Rein. Le chapitre 1 du

Suwen fait clairement le lien entre la croissance et le vieillissement des os, et la santé et le déclin du *qi* du Rein. « Lorsqu'une fillette a 7 ans, le *qi* du Rein est florissant et les dents poussent... lorsqu'elle a 21 ans, le *qi* du Rein est à son summum et les deuxièmes dents sont toutes poussées... lorsqu'un garçon a 8 ans, le *qi* du Rein est florissant et les dents poussent... lorsqu'il a 24 ans, le *qi* du Rein est à son summum et les deuxièmes dents sont toutes poussées... lorsqu'il a 64 ans, les dents tombent ». De même, dans *Lingshu* chapitre 9 et *Suwen* chapitre 16, « Quand le shaoyin est sur la fin, le teint est noirâtre, les dents sont déchaussées et sales... ».

- Les gencives sont sous l'influence du Gros Intestin pour la gencive supérieure et de l'Estomac pour la gencive inférieure. Ainsi, au chapitre 63 du *Suwen*, « les dents sont à l'extrémité finale du méridien de l'Estomac ». De même, au chapitre 10, « Le méridien de l'Estomac entre dans la région des dents supérieures » et « le méridien du Gros Intestin entre dans la région des dents inférieures ».

- La rétraction des gencives peut provenir d'un vide général de *qi* et de Sang, d'une Chaleur de l'Estomac, ou d'un vide du *yin* du Rein avec Chaleur-Vide. Le vide de *qi* et de Sang s'accompagne de fatigue, d'un petit appétit, de selles molles et d'un teint pâle. En cas de chaleur de l'Estomac, on note de la soif, une face rouge et une sensation de chaleur, tandis qu'en cas de Vide de *yin* du Rein, on a des sensations vertigineuses, une rougeur malarale et des transpirations nocturnes. Il faut remarquer que des « dents qui bougent » sont un symptôme saillant des tableaux pathologiques de Vide du Rein ; toutefois, des dents se mettent généralement à branler en raison de troubles des gencives. On admet donc que le Rein a aussi une influence sur les gencives.

- Il y a donc une double influence, celle du *jing* inné (Rein) et celle du *jing* acquis (*yangming*).

- L'état des dents et des gencives reflète donc l'état du Rein (*shaoyin*), de l'Estomac et du Gros Intestin (*yangming*).

Étiologies de type *yangming* [1,5,7]

On retrouve une étiologie proche de celle des caries. Ainsi, alimentation mal équilibrée (aliments gras, épicés, trop riches comme les glucides) entraînent une « surcharge » du *yangming* et la production d'une Cha-

leur pathogène en excès (Feu-Plénitude) dans l'Estomac et le Gros Intestin. Le Feu et la Chaleur monteront avec le méridien et la dent en subit les conséquences par son irrigation énergétique. À la longue, cette Chaleur pathogène d'origine alimentaire agit sur les tissus durs et induit la carie. Par ailleurs, en cas de constitution *yang*, le Vent pathogène peut aussi agir à la fois en pénétrant dans le *yangming* mais aussi à tous les niveaux des méridiens concernés en particulier par des points tel que ES5 *daying* (ainsi, dans *Lingshu*, chapitre 21, « le *yangming* de bras a une branche qui entre dans les pommettes et parcourt toutes les dents. Son point s'appelle *daying* »). Cela permet de souligner le rôle important des points situés autour de la bouche, qui envoient des vaisseaux communicants vers les maxillaires et les gencives. À noter que le facteur aggravant constitué par la plaque dentaire (accumulation de matière d'où accroissement du *yin*) entraîne une stagnation de l'Énergie de *yangming*. La Chaleur pathogène provoque donc à terme des phénomènes inflammatoires et une suppuration, ce qui favorise le déchaussement dentaire.

Étiologies de type *shaoyin* [1,7]

Toutes les causes qui affaiblissent le *yin* du Rein provoquent à la longue un Feu-Vide qui remonte pour aggraver les gencives et les dents, provoquant une gingivopathie par épuisement des Liquides interstitiels. À cause du Vide de *yin*, la douleur est sourde, aggravée la nuit et moins forte le jour. Les gencives n'étant plus nourries, elles s'atrophient et les dents s'affaiblissent. Celles ci se déchaussent et peuvent même tomber.

Exemples de tableaux cliniques [4]

« Dents qui bougent »

En MTC, les dents peuvent bouger sous l'effet de la Chaleur ou de la Chaleur-Vide de l'Estomac ou du Gros Intestin, voire des deux, ou d'un Vide de Rein (qui peut être un Vide de *yin* ou de *yang*). Une Chaleur de l'Estomac et une Chaleur-Vide de la Rate et du Rein peuvent aussi expliquer des dents qui bougent.

« Gencives rétractées »

- La cause la plus courante est le vide de *qi* et de Sang.

- Des gencives rétractées peuvent aussi provenir d'un Feu de l'Estomac ou d'un Vide de *yin* du Rein avec Chaleur-Vide.

Approche thérapeutique [1,2,3,7]

- Bien entendu, on utilisera la puncture de points de *yangming*, par exemple GI4 *hegu*, GI2 *erjian*, GI5 *yangxi* et ES5 *daying*, ES6 *jiache*, ES7 *xiaguan*, ES36 *zusanli*, E41 *jiexi*, E44 *neiting*, et/ou de *shaoyin*, par exemple RE2 *rangu*, RE3 *taixi*, RE7 *fuliu*, RE10 *yingu*, VE23 *shenshu*, en tonification ou en dispersion selon le cas de manière à tenir compte du terrain et harmoniser les déséquilibres énergétiques. Ainsi, pour le Feu-Vide, le traitement consiste à clarifier la Chaleur, à nourrir le *yin* et à soulager la douleur.

Par exemple :

- GI4 *hegu* + FO3 *taichong* : les quatre barrières (*siguan*) clarifient et abaissent la Chaleur.
- RA6 *sanyinjiao* + RE3 *taixi* + RE6 *zhaohai* + VB39 *xuanzhong* : nourrissent le *yin* du Rein.
- RA6 *sanyinjiao* + ES36 *zusanli* : en tonifiant la Rate et l'Estomac, produisent le *qi* et le sang, ce qui aide le Rein à restaurer les gencives.
- ES7 *xiaguan* + ES6 *zusanli* : clarifient la Chaleur locale, ce qui traite la douleur.
- F2 *xingjian* + ES44 *neiting* : clarifient la Chaleur du Foie et de l'Estomac associée.
- ES5 *daying* + RM24 *chengjiang* : douleur dentaire inférieure.
- ES2 *sibai* + IG18 *xiaohai* : douleur dentaire et suppuration.
- 2 points sont particulièrement importants : ES7 *xiaguan* qui ramène de l'énergie aux dents et à la bouche, et ES9 *renying* qui est un carrefour par où passent les énergies qui montent à la face ou qui descendent vers le tronc.
- De même les points locaux régionaux « *ashi* » d'ES, GI, Vaisseau Gouverneur, Vaisseau Conception pourront être aussi utilisés...
- La moxibustion de GI4 *hegu*, GI5 *yangxi* et RE3 *taixi* a été décrite, de même que l'électroacupuncture sur ES6 *jiache*, ES7 *xiaguan*, GI4 *hegu* et ES36 *zusanli*.

- Le laser et l'auriculothérapie (points maxillaire, mâchoire supérieure, mâchoire inférieure, noyaux sous-corticaux) peuvent être utilisés également mais essentiellement à titre antalgique.

- Au niveau structurel, les parodontopathies font intervenir plusieurs structures : gencive (PO), desmodonte (FO), os alvéolaire, ciment (RE). Chaque altération pourra être traitée séparément. Ainsi, on utilisera, en relation avec les structures : PO9 (gencive), FO3 (desmodonte), RE3 (os alvéolaire, ciment, dentine), CO7 (vaisseaux) ...

Conclusion



Figure 3. Chinoise édentée dans le Yunnan.

Les études modernes nous apprennent que les parodontites peuvent aussi influencer la santé générale [8]. Les relations avec les maladies cardiovasculaires, le diabète, les naissances prématurées, les maladies respiratoires ou les troubles du sommeil ont été décrites, sur les bases de données épidémiologiques, histopathologiques, expérimentales et thérapeutiques, mais les liens physiopathologiques et de causalité restent à élucider.

La connaissance des mécanismes physiopathologiques propres à la Médecine Traditionnelle Chinoise doit donc inciter le médecin acupuncteur à prendre en compte les parodontoses dans la prévention et le traitement de ces maladies systémiques et s'assurer d'une collaboration étroite avec l'odontologiste.



D^r Pascal Clément
Vice-Président de l'ASOFORMEC -
Bordeaux
Membre du CFA
Rédacteur en Chef à la revue
« Acupuncture & Moxibustion »
102 avenue de Montaigne
33160 St Médard en Jalles
☎ 05 56 95 82 15
✉ pascal.clement0572@orange.fr

Conflits d'intérêt : aucun

Références

1. Zheng Qiwei et Qian Chunyi, Médecine chinoise contemporaine, nouveau traité médical. Hôpital de Pékin. Paris: Edition Phu-Xuan; 2010.
2. Hawawini R. Exposé didactique de pathologies en acupuncture chinoise, tome 2. Paris: Edition You Feng; 2010.
3. Volf N. L'acupuncture pour les nuls. Paris: Edition XO; 2013.
4. Maciocia G. Le diagnostic en Médecine Chinoise. Bruxelles: Edition Satas; 2006.
5. Milsky C, Andres G. (trad). *Lingshu*. Paris: Edition La Tisserande; 2009.
6. Huangfu Mi. Zhenjiu Jiayi Jing. Paris: Guy Trédaniel Editeur; 2004.
7. Bombin J. Encyclopédie des Médecines Naturelles. Odontologie. Paris: Editions Techniques; 1989.
8. Anagnostou F, Itri jazouli L, Cohen N, Azogui-Lévy S. Maladies parodontales et état de santé général. EMC-AKOS (traité de médecine) 2011:1-6 [article 7-1104].
9. Huang Di Nei Jing Su Wen. People's Health Publishing House, Beijing ; 1979.